

Kai Ekbohm

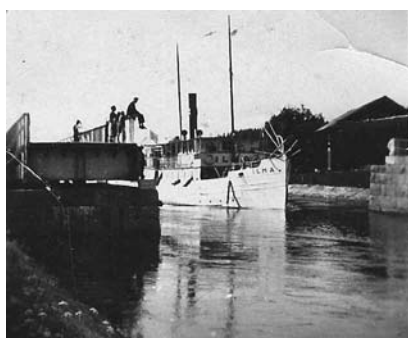
STRÖMMAN KANAVA – TÄRKEÄ ETAPPI ENTISAJAN SAARISTOLAIVALIIKENTEELLE



s/s Mauritz Holmberg, taustalla luotsitupa

Kemiön saaren ja Perniön välisen salmen kapeimman kohdan nimi on Strömman. Se oli ennen niin karikkoinen ja matala paikka, että Strömman pohjoispuolella olevaan Teijon ruukkiin kulkevat malmilaivat joutuivat kiertämään koko suuren Kemiön saaren päästääkseen purkamaan lastinsa Teijossa. Tämä rautamalmi oli louhittu vain noin 10 km Strömmasta etelään Kiskonjoen varrelta!

Teijon ruukin omistaja Viktor Bremer sai 1844 keisarilta luvan kanavan rakentamiseen omilla rahoillaan Strömmaan. Kanavan leveydeksi kapeimmasta kohdastaan tuli 9,65 m ja ruopatuksi syvyydeksi 3 m. Teijon ruukki rakensi kanavalle myös Suomen ensimmäisen rullasillan, joka oli peräti 22 m pitkä. Näin saatiin ensimmäinen kiinteä tieyhteys Kemiön ja mantereen välille. Korvauksena tästä taloudellisesta panostuksesta Teijo sai oikeuden periä kanavamaksut 60 vuoden ajan. Kanava vihittiin juhlallisesti käyttöön 02.07.1845 ja valtio palkkasi muutaman vuoden kuluttua oman luotsin Strömmaan lisääntyneen laivaliikenteen turvaamiseksi.



Saaristohöyryt Ilma ja Wäster Strömmassa

Vanha kanava riitti puolen vuosisadan ajan merenkulun tarpeisiin, kunnes 1896 aloitettiin kanavan parannustyöt. Nyt sen leveydeksi tuli 16,7 m ja syvyydeksi 4 m. Vanha rullasilta korvattiin kääntösillalla, jonka kanavanvartija käänsi veivillä sivuun väylän päältä. Vieläkin paikalla oleva kanavanvartijantalo on rakennettu 1897.



Höyryluoppi maalattuna I maailmansodan tunnuksilla

1960-luvulla tuli taas tarve suurentaa kanavaa, koska entistä suurempia rahtilaivoja ryhdyttiin rakentamaan ja romuttamaan Teijossa että Mathildedalissa. Päätettiin rakentaa kokonaan uusi kanava salmessa olevan Strömman saaren toiselle puolelle. Uudesta kanavasta tuli 28 m leveä ja 5,5 m syvä. Vanhan kanavan kääntösillasta tehtiin kiinteä ja uuden kanavan yli rakennettiin vieläkin toimiva sähköinen läppäsilta. Uusi kanava otettiin käyttöön 1968.



s/s Angelniemi Strömman laiturissa, taustalla kanavanvartijantalo

Strömman kanavasta muodostui aikoinaan suosittu ja vilkas saaristolaivojen pysähdyspaikka, koska sieltä oli hyvät maantieyhteydet sekä Kemiön kirkonkylään että Perniöön.

Jopa pitkän linjan rannikkolaivat Turusta Helsinkiin ajoivat mieluusti Kemiön pohjoispuolitse ja pysähtyivät matkoillaan Strömmassa.

Turkusteamersin lisäys:

Kai Ekbohm on intohimoinen kemiöläinen kotiseutumies, joka asuu aivan Strömman kanavan lähellä. Hän on ollut mm. mukana avustamassa Strömman kanavan 150-vuotishistoriikin tekemistä ja on mukana vanhan kanava-alueen rakenteiden kunnostamistalkoissa.